



**Atención:** Lea cuidadosamente este manual antes de instalar la bomba. Este símbolo alerta al operario que la falta de seguimiento de una instrucción puede ocasionar daños a la bomba y/o al sistema.

### ADVERTENCIAS

Guarde cuidadosamente este manual. Si surge algún problema contacte al Centro de Servicio Autorizado. Por favor verifique que la bomba ha sido usada correctamente y que la causa del problema no se atribuya a su operación.

Cada bomba ha sido cuidadosamente probada y empaçada. Al recibir la bomba verifique que no haya sido dañada durante el transporte. Si la bomba está dañada, inmediatamente notifique a su proveedor dentro de los 8 días siguientes a la fecha de facturación.

### LIMITACIONES:

Las bombas SSP, SLP pueden ser usadas para drenaje de aguas lluvias, aguas de infiltración, aguas sucias domésticas y para remover agua de cuartos inundados en situaciones de emergencia. La bomba puede operar parcial o totalmente sumergida en aguas limpias o moderadamente sucias.



La bomba no debe usarse para agua de mar ni para líquidos inflamables, corrosivos, explosivos o peligrosos. Asegúrese que la bomba nunca funcione sin líquido.

### INSTALACION



Cuando haga la instalación, asegúrese que la bomba esté desconectada de la alimentación eléctrica



Evite introducir las manos en la succión de la bomba mientras esté operando para prevenir posibles daños

- Use la manija suministrada para transportar o elevar la bomba
- Cuando use la bomba en instalaciones permanentes, con tuberías fijas, instale una válvula de retención para evitar que el fluido retorne una vez la bomba se pare. La instalación de válvulas de cierre rápido colocadas en una posición conveniente facilita las operaciones de limpieza y mantenimiento.
- Colocar la bomba en un tanque suficientemente grande, minimiza el número de arranques por hora.
- Cuando use la bomba en aplicaciones temporales instale una tubería flexible y conéctela a la bomba.
- Para sumergir la bomba coloque una cuerda amarrada a la manija.
- Las bombas SLP y SSP tienen un interruptor de flotador preajustado. Para cambiar el ajuste es necesario incrementar o reducir la longitud del cable del flotador deslizando en la ranura de la manija.



Verifique que el interruptor del flotador pare la bomba cuando alcanza el nivel mínimo. Asegúrese que el flotador se mueve libremente.

- Las bombas usadas en piscinas, estanques, pequeños lagos, fuentes, o instalaciones similares deben tener un interruptor general. Contacte un electricista especializado

### ARRANQUE



Verifique que el voltaje y la frecuencia mostrada en la placa de la electrobomba corresponden a las disponibles en la red.



El instalador debe asegurar que el sistema eléctrico esté conectado a tierra de acuerdo a las leyes locales.



Asegúrese que el sistema eléctrico tiene un interruptor de circuito de alta sensibilidad 30mA (DIN VDE 0100T739)

### INSTRUCCIONES PARA UN ARRANQUE SEGURO

- El cable de alimentación debe tener una sección mínima equivalente a HOS RN-F 6 H07 RN-F. El enchufe debe tener una longitud de 10 m para poder operar la bomba en exteriores. Revise la bomba siempre antes de usarla (especialmente el cable y el enchufe). No use la bomba si están dañados.
- Asegúrese que las conexiones eléctricas estén protegidas contra inundación. El enchufe y las conexiones deben estar protegidas contra salpicaduras de agua.
- Proteja el enchufe y el cable del calor, aceites y filos cortantes



El cable debe ser reemplazado solamente por personal calificado.

## MANTENIMIENTO

En condiciones normales las bombas SLP y SSP no requieren mantenimiento. Podría ser necesario limpiar la parte hidráulica o reemplazar el impulsor.

### CONEXION A TIERRA

El enchufe tiene un terminal para conexión a tierra, así que esta se hace al conectar el enchufe en la toma.



Asegúrese que la máquina esté desconectada de la fuente de corriente eléctrica antes de hacer operaciones de mantenimiento.

### PROTECCION POR SOBRECARGA

Las bombas SLP y SSP tienen protección térmica incorporada. La bomba se apaga si ocurre una condición de sobrecarga. El motor se reinicia una vez se ha enfriado (ver punto 4 de la guía de solución de problemas, para ver información sobre las causas y acciones correctivas)

Para arrancar la bomba conéctela a una toma de corriente alterna



Las bombas de esta serie, no se recomiendan para piscinas mientras haya personas usándolas.

### SOLUCION DE PROBLEMAS

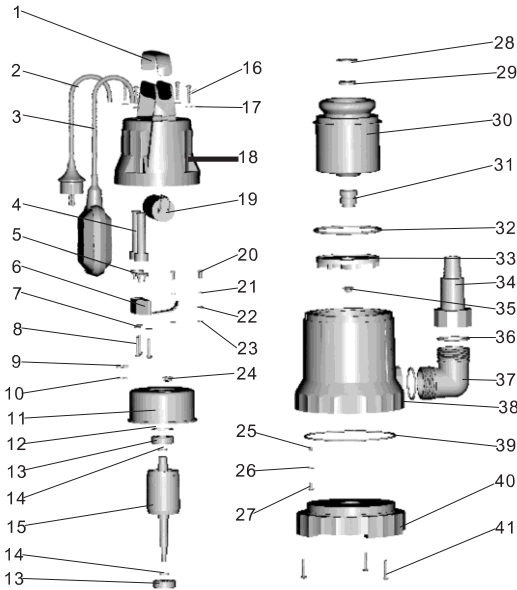
FALLA	POSIBLE CAUSA	SOLUCION
LA ELECTROBOMBA NO BOMBEA AGUA Y EL MOTOR NO ARRANCA	No hay electricidad o el enchufe no está bien conectado	Verifique que haya corriente y que el enchufe este correctamente insertado
	El interruptor de seguridad está actuando	Resetear el interruptor de seguridad. Si el mismo se dispara nuevamente, consulte un electricista
	Impulsor bloqueado	Remueva las posibles obstrucciones del impulsor
	Motor o condensador dañados	Revise y cambie el condensador o contacte al centro de servicio autorizado
EL MOTOR ESTÁ FUNCIONANDO PERO LA BOMBA NO SUMINISTRA AGUA	Rejilla de succión obstruida	Limpie la malla
	Válvula de retención bloqueada	Limpie o reemplace la válvula
	Aire en el interior de la bomba (burbujas)	Haga varios arranque para remover el aire de la bomba
LA BOMBA SUMINISTRA POCA AGUA	Rejilla de succión parcialmente obstruida	Limpie la malla
	Tubería obstruida	Quite las obstrucciones
	Impulsor desgastado	Contacte a su centro de servicio autorizado
OPERACIÓN INTERMITENTE	Partículas solidas impiden la libre rotación del impulsor	Remueva las partículas extrañas
	La temperatura del fluido es demasiado alta	Disminuya la temperatura del fluido
	Voltaje demasiado alto	Suministre la corriente adecuada de acuerdo a los datos de la placa
	Fluido demasiado denso	Diluya el fluido bombeado
	Falla del motor	Contacte a su centro de servicio autorizado

En caso que estas bombas sean utilizadas en fuentes o acuarios es necesario usar un cable H07 RN-F. Si estas bombas son usadas de manera continua en estanques con peces, es necesario chequearlas en periodos regulares de 6 meses (si el agua contiene sustancias agresivas). Se recomienda ademas chequear las dimensiones maximas de las particulas recomendadas para la bomba y tomar las medidas necesarias para prevenir que los peces no sean succionados por la bomba.

Almacene la bomba en un lugar seco y protegida de las heladas.

INFORMACION TECNICA	SLP 05A16A	SSP 10C 16A
Voltaje / Frecuencia	110V / 60HZ	230V / 60HZ
Potencia Absorbida	0,5 HP	1 HP
Tipo de Protección	IPX8	IPX8
Clase de Aislamiento	F	F
Succión	1 1/4"	2"
Caudal Máximo	7.2 m³/h	9.6 m³/h
Altura Máxima	9 m	11.5 m
Profundidad Máxima de Inmersión	8 m	8 m
Tamaño Máxima de Partículas Sólidas	5 mm	25 mm
Temperatura Máxima del Líquido	35°C	35°C

## PARTES SLP 05A16A

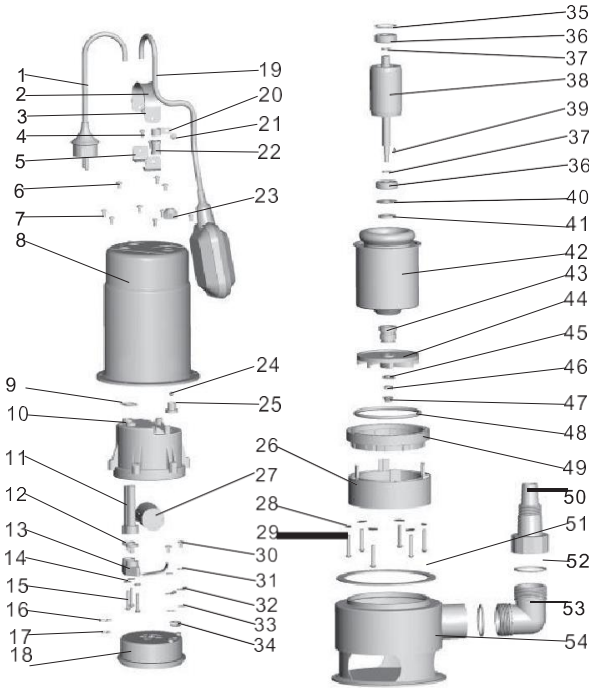


23	Tuerca hexagonal
24	Soporte de cable
25	Esfera 1
26	Esfera 2
27	Tornillo 4
28	Empacadura
29	Anillo de retención
30	Estator
31	Sello mecánico
32	Anillo de sello
33	Impulsor
34	Conector
35	Tuerca hexagonal
36	Anillo de sello
37	Acople universal
38	Cuerpo bomba
39	Anillo de sello
40	Base bomba
41	Tornillo 5

1	Manija
2	Enchufe
3	Flotador
4	Portacable
5	Gancho cable
6	Abrazadera
7	Amortiguador plano 1
8	Tornillo 1
9	Terminal 1
10	Terminal 2
11	Tapa superior

12	Anillo de compensación
13	Rodamiento
14	Anillo seeger
15	Rotor
16	Tornillo 2
17	Amortiguador plano 2
18	Plato superior
19	Capacitor
20	Tornillo 3
21	Arandela presion
22	Conector

PARTES SSP 10C16A, SSP 10A16A



1	Cable
2	Manija
3	Tuerca hexagonal
4	Tornillo 1
5	Soportes manija
6	Tornillo 2
7	Tornillo 3
8	Tapa motor
9	Anillo
10	Tapa superior

11	Portacable
12	Abrazadera cable
13	Abrazadera
14	Amortiguador plano 1
15	Tornillo 4
16	Terminal 1
17	Terminal 2
18	Plato superior
19	Flotador
20	Gancho cable flotador

21	Tornillo 5
22	Forro gancho flotador
23	Tapón tornillo
24	Esfera
25	Válvula base
26	Soporte bomba
27	Capacitor
28	Arandela
29	Tornillo 6
30	Tornillo 7
31	Arandela presión
32	Arandela 1
33	Arandela seguridad
34	Agarradera cable
35	Anillo de compensación
36	Rodamiento
37	Anillo seeger
38	Rotor
39	Chaveta
40	Arandela de ajuste
41	Anillo retenedor
42	Estator
43	Sello mecánico
44	Impulsor
45	Amortiguador plano 2
46	Arandela 3
47	Tuerca hexagonal
48	Anillo de sello
49	Tapa cierre
50	Conector
51	Empacadura
52	Anillo de sello
53	Acople universal
54	Cuerpo bomba

